

Restaurátorský průzkum a záměr

# Židle se znakem Kašperských Hor

Muzeum Šumavy Kašperské hory



MgA. David Blahout, Ph.D.

© 2024

## 1. Data památky

Dílo:	Židle se znakem Kašperských Hor
Datace:	19. století
Autor:	Odborná dřevařská škola Kašperské Hory
Lokalizace:	Muzeum Šumavy Kašperské hory
Materiál:	Borovicové dřevo, polychromie
Rozměry:	výška 98 cm, šířka 42 cm, hloubka 50 cm
Evid./restř./přír. č.:	144/78 (2, 13, 20)

## 2. Údaje o akci

Vlastník:	Muzeum Šumavy Kašperské hory Náměstí 140, 341 92 Kašperské Hory
Rest. průzkum vypracoval:	MgA. David Blahout, Ph.D. J. Malého 1957, Písek 397 01
Číslo povolení MKČR:	7401/2008

## 3. Popis památky

Tři židle se soutrouženými nohama, polygonálními sedáky a dekorativně vykrajovanými opěráky jsou zdobeny vrubořezem a kolorováním. Motivem výzdoby opěráků je znak města Kašperské hory, který je představován zde nezvykle zeleno-červeně děleným štítem. Nahoře po stranách jsou dvě věže s obloukovými branami, zakončené cimbuřím. Mezi věžemi je hradba se stínkami. Veškerá architektura je zde v barvě dřeva; brány, okna a střílny jsou pak tmavě hnědé. Z hradby vyrůstá nekolorovaná paže držící mlátek. Vedle paže jsou zobrazeny kosmo a šikmo další želízka. Dolní červené pole má stylizované damaskování. Okolo štítu jsou na tmavě hnědém pozadí vrubovány dubové ratolesti a ve spodní části nacházíme stuhu s nápisem "Bergreichenstein" (jedna židle je bez nápisu). Zadní strany opěráků, sedáky a nohy mají poměrně prostou výzdobu provedenou pouze vrubováním s tmavě hnědým linkováním. Židle se v jednotlivých detailech mírně liší.

## 4. Popis stavu památky před restaurováním

Stav památky lze označit za komplikovaný, a to na základě několika zjištění. U některých konstrukčních spojů došlo k jejich uvolnění. Jiným poškozením je abrazivní destrukce především v oblasti sedáků, ale lokálně i opěráků. Dalším problémem nerovnoměrné pokrytí povrchu jednotlivých židlí lakovou vrstvou, kdy jedna má dochovanou poměrně silnou lesklou vrstvu a druhá má takřka obnažené probarvené dřevo. Kolorování u jednotlivých kusů má proměnlivou kvalitu, míru dochování a tudíž i čitelnost.

## 5. Sondážní průzkum

Součástí restaurátorského průzkumu bylo vytvoření sondy - zkoušky ztenčování a snímání prachových depositů a degradovaných lakových vrstev na památce.

*Sonda č. 01 - opěrák (znak)*

*Sonda č. 02 - sedák (levá strana)*

## 6. Evaluace sondážního průzkumu

Z výsledků orientačního sondážního průzkumu lze vyvodit závěr, že lze ztenčit a sejmut prachové deposity a ztmavlé laky, při zachování rozhodujícího množství patiny.

## 7. Restaurátorský záměr

### 7.1. Koncepce restaurátorského zásahu

Všechny zjištění a informace vycházející z restaurátorského průzkumu společně s přihlédnutím k charakteru a stavu památky a posouzením památkových hledisek dalo vzniknout koncepci restaurátorského zásahu. Ta spočívá v citlivém restaurování Židlí se znakem Kašperských Hor, a to při respektování patiny stáří, která je neoddělitelnou součástí díla.

### 7.2. Restaurátorský záměr

Koncepce restaurátorského zásahu je podkladem pro stanovení procesu restaurování, vyúsťujícím v restaurátorský záměr, který bude naplňovat tyto jednotlivé etapy restaurování:

#### 7.2.1. Dřevěnný korpus

##### I. Etapa – dílčí demontáže

V této etapě bude provedena odborná katalogizace a následná dílčí demontáž jednotlivých prvků památky. Vyjmutí mladších strojových hřebíků.

##### II. Etapa – ztenčení a sejmutí ztmavlých laků a prachových depositů

V této následující etapě je potřeba realizovat kontrolované celkové postupné ztenčení a sejmutí ztmavlých laků pomocí adekvátní kombinace metod snímání a za použití látek, které to provádějí s maximálním ohledem na originální hmotu památky (případná modifikace technik snímání a chemických látek při něm použitých).

##### III. Etapa - lokální statické zajištění památky

Důkladná revize rozvolněných truhlářských spojů jejich opětovným slepením.

##### IV. Etapa - lokální tmelení

Místní doplnění opticky rušivých defektů povrchu subtilní plastickou retuší.

##### V. Etapa – lokální barevné retuše dřevěného povrchu

Rehabilitace povrchu pomocí lokálního barevného tonování opticky scelující retuše při použití lazurních tónů.

##### VI. Etapa – závěrečná konzervace povrchu vhodným prostředkem

Přiměřená závěrečná povrchová úprava příslušným prostředkem (lakem), fixujícím lazurní barevné retuše a vytvářejícím ochranný film.

##### VII. Etapa – montáže

Odborná montáž restaurovaných částí památky, podle katalogizace jednotlivých prvků.

## 8. TECHNOLOGICKÁ ZPRÁVA

### 8.1. Dřevěnný korpus

#### II. Etapa – ztenčení a sejmutí ztmavlých laků a prachových depositů

Směs aromatických, chlorovaných uhlovodíků a amidů, etanol, Benátské mýdlo,

#### IV. Etapa - lokální statické zajištění památky

Kostní klíč, borové dřevo

#### V. Etapa - lokální tmelení:

Kliho-křídový tmel, Lascaux® Medium for Consolidation, minerální plnivo

#### VI. Etapa - lokální barevné retuše dřevěného povrchu:

Kremer Watercolor, Zweihorn

#### VII. Etapa – závěrečná konzervace povrchu vhodným prostředkem:

Vosko-pryskyřičný lak - Kremer Dammar Varnish Matte, UV Stabilized



V Písku dne 27. 9. 2024

MgA. David Blahout, Ph.D.



Stav před restaurováním - celkový pohled





Stav před restaurováním - opěrák I.



Stav před restaurováním - opěrák II.



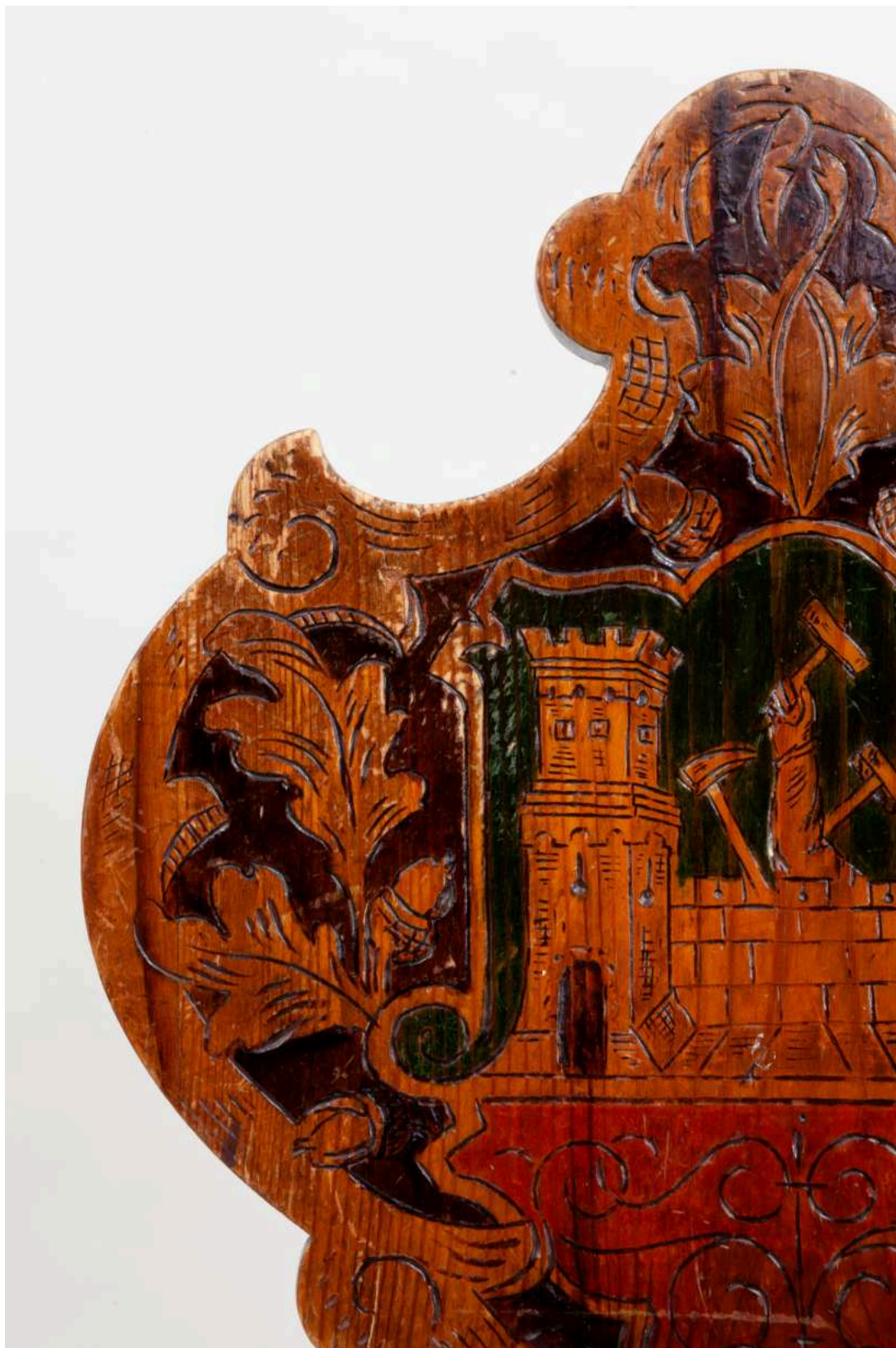


Stav před restaurováním - opěrák III.





Stav před restaurováním - opěrák III., detail poškození



Stav před restaurováním - opěrák II., detail poškození





Stav před restaurováním - sedák II.





Stav před restaurováním - sedák II., detail poškození



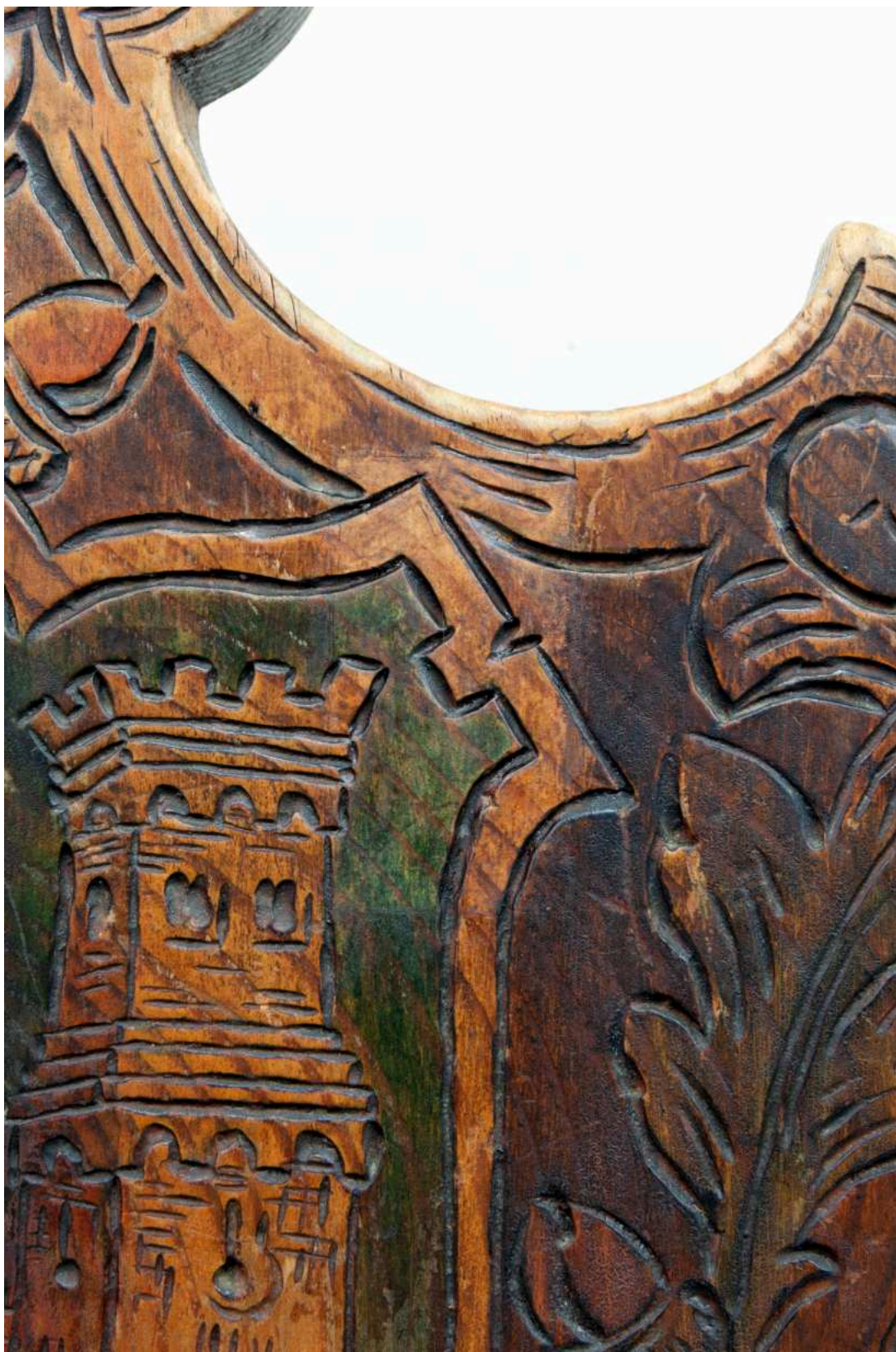


Stav před restaurováním - opěrák III., zadní plocha



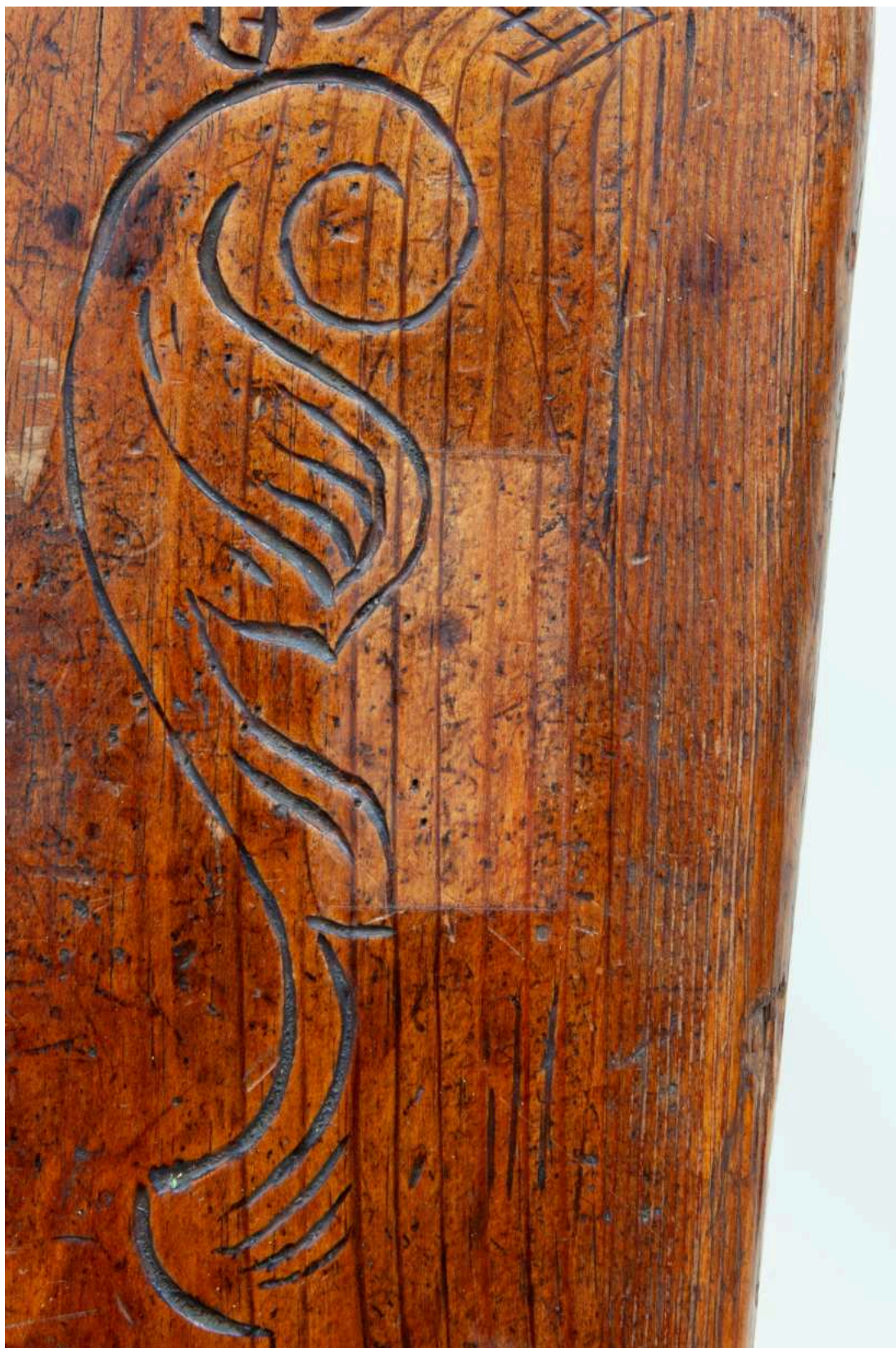
Umístění zkoušek snímání prachových depositů a ztmavlých laků





S01 - zkouška snímání prachových depositů a ztmavlých laků - opěrák





S02 - zkouška snímání prachových depositů a ztmavlých laků - sedák